

Rekstrarúttekt á íþróttafélögum Reykjavíkur.

Í samningi Reykjavíkurborgar og Íþróttabandalags Reykjavíkur frá 28. mars 2012 varðandi fjárhagsstyrki til íþróttahreyfingarinnar í Reykjavík fyrir árið 2012, var kveðið á um að gerð verði rekstrarúttekt á íþróttafélögunum. Gerður yrði samanburður á stöðu varðandi rekstur á árunum fyrir 2009 til 2011. Skoðaður skyldi rekstur mannvirkja, þjónusta, launakostnaður og fleira. Markmið þessarar vinnu er að finna raunverulegan kostnað félaganna við rekstur þeirra og leggja mat á styrkveitingar borgarinnar til þeirra til framtíðar.

Rekstrarúttektin leiðir í ljós að styrkir Reykjavíkurborgar til félaganna hafa lækkað nokkuð, orkuverð hækkað auk þess sem félögin hafa misst stóra styrktaraðila. Þetta hefur leitt til þess að rekstrarniðurstaða hefur versnað eftir 2008. Til að bregðast við minna fjármagni til reksturs hefur verið dregið úr viðhaldi og kaupum á búnaði og þjónustustig minnkað.

Rekstur knattspyrnudeilda er þungur og hefur leitt til skuldaaukningar hjá þeim félögum sem eru með knattspyrnudeildir á sínum vegum.

Í skýrslu útgefinni af ÍTR og ÍBR maí 2012 „Stefna í íþróttamálum í Reykjavík 2012-2020“ kemur fram m.a.:

Áhersluatriði:

- Gengið verði frá heildarsamningi/samningum milli íþróttahreyfingarinnar og borgarinnar sem allra fyrst þannig að fjármagn til íþróttafélaganna frá Reykjavíkurborg fari í gegnum ÍBR og starfsemi þess styrkist þannig bæði faglega og fjárhagslega. Lögð verði á það áhersla að samningarnir verði til lengri tíma og borgin og félögin leggi sig fram um að standa við þá. Stórnotendasamningur verði gerður vegna orku o.fl.
- Uppbygging og bakgrunnur samninga sé gegnsær og auðskilinn.
- Þar sem við á og hagkvæmt þykir, verði komið á auknu samstarfi eða sameiningu félaga eða einstakra deilda.
- ÍBR geri samning við félögin um fjármál, faglegt starf og rekstur.
- ÍTR verði samstarfs- og samningsaðili við ÍBR og félögin fyrir hönd Reykjavíkurborgar.

Aðgerðir:

- ÍBR/ÍTR meti reglulega samninga íþróttafélaganna með það fyrir augum að greina breytingar á starfsumhverfi þeirra á hverjum tíma.
- Fram fari viðræður milli borgarinnar, félaganna og ÍBR til leiðréttingar á þeim kostnaðarauka sem félögin og ÍBR hafa orðið fyrir vegna missis verðbótaþáttar og hækkana annarra kostnaðarliða.
- Gerð verði úttekt á hagrænum áhrifum íþróttastarfs fyrir borgarsamfélagið.
- Gerð verði úttekt á rekstri íþróttafélaga.

Af íþróttafélögum sem skráð eru innan ÍBR fengu forsvarsmenn 26 félaga gögn til útfyllingar um helstu tekju og gjaldaliði í rekstri viðkomandi félaga.

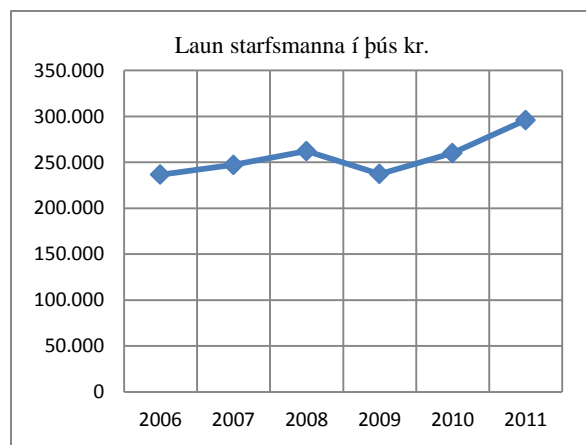
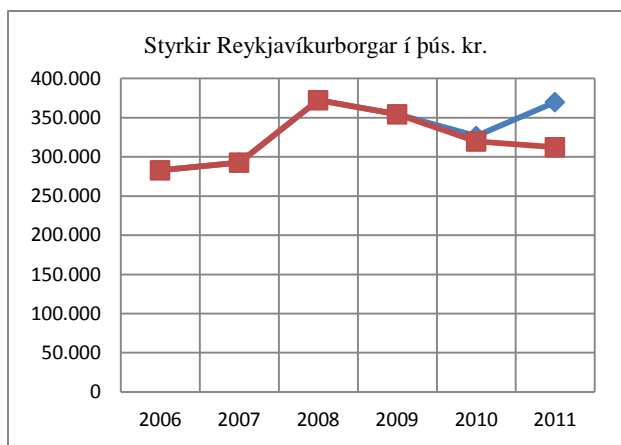
Við mat á fjárhagslegum árangri þarf að líta til að ekki er gert ráð fyrir að íþróttafélög skili hagnaði. Hér er leitast við að skoða stöðu aðalstjórnar þ.e. styrkveitingu gagnvart helstu gjaldaliðum sem hún ber ábyrgð á. Einnig þarf að skoða fjárhagslega stöðu félags í heild þ.e. rekstrarniðurstöðu og þróun peningalegra eigna gagnvart skuldum.

Við skoðun á rekstri íþróttafélaga þarf að taka tillit til að umsvif þeirra er mjög mismunandi en má þó skipta í tvo flokka, hverfa/fjölgreina- og sérgreinafélög. Allar fjárhæðir í texta og töflum hafa verið framreiknaðar á meðaltals neysluvísitölu hvers árs.

Rekstarniðurstaða aðalstjórna.

Hér að neðan verður sjónum beint að þróun tekna og gjalda aðalstjórna fjölgreinafélaga. Upplýsingar eru fengnar frá forsvarsmönnum félaga, úr ársreikningum og upplýsingar um styrkveitingar frá ÍTR og ÍBR.

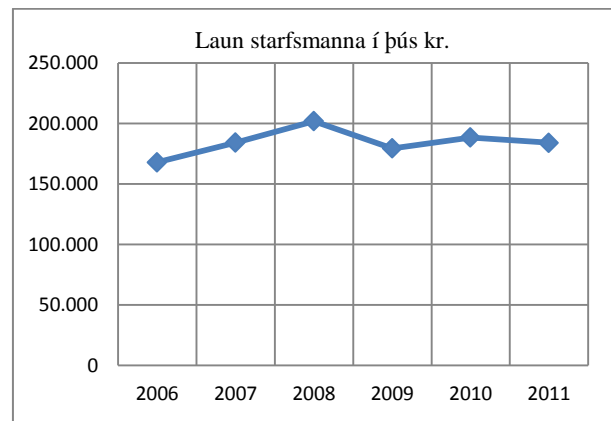
Ef skoðuð ertu framlög frá Reykjavíkurborg, til aðalstjórna níu fjölgreinafélaga, má greina nokkra hækkun til ársins 2008. Við gerð fjárhagsáætlunar 2010 var gerð krafa um hagræðingu um 5,59% og hætt var að verðbæta húsaleigustyrki árið 2009. Helsti gjaldaliður aðalstjórna má telja að séu launagreiðslur. Reykjavíkurborg styrkir að nokkru leyti laun starfsmanna aðalstjórna s.s. starfsmenn mannvirkja og skrifstofu. Laun þjálfara eru greidd af viðkomandi deildum.



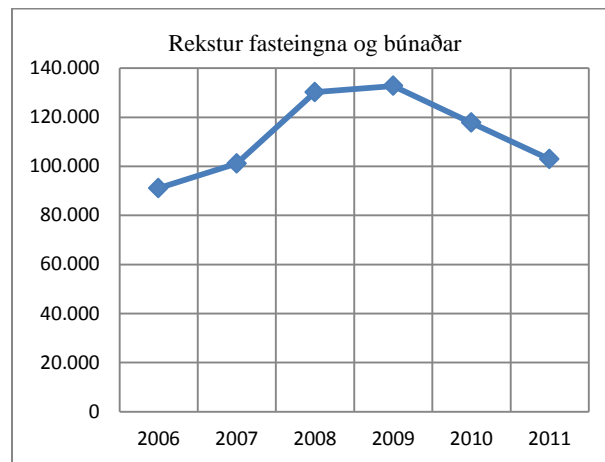
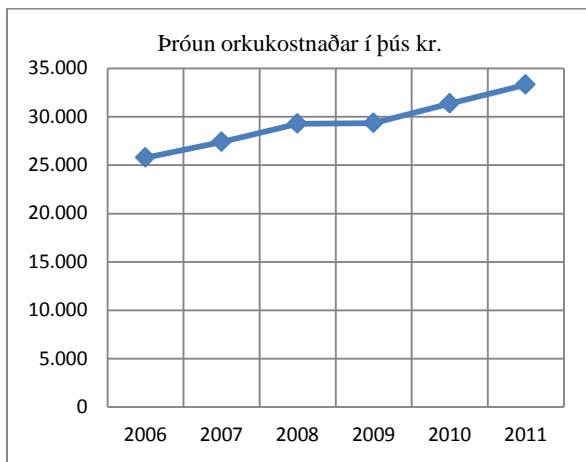
Hækkun launa frá 2009 til 2011 er um 58,6 mkr., þar af 59,4 mkr. vegna samninga við Ármann, Fjölni, ÍR og Þrótt sem öll gengu í gegnum miklar breytingar á rekstri, yfirtöku íþróttahúsa sem áður voru rekin af borginni, með auknum fjölda starfsmanna auk annars rekstrarkostnaðar. Greiðslur frá Reykjavíkurborg til þeirra hækkðu vegna þessa um 57,4 mkr. Línurit „styrkir Reykjavíkurborgar“ sýnir styrki með og án viðbótar greiðslna. Ef skoðuð eru önnur fjölgreinafélög má sjá að vel hefur tekist til við að draga úr kostnaði.

Hér eru samanteknar launagreiðslur Fram, Víkings Fylkis KR og Vals. Nokkur hækkun er til 2008 en lækkar um 11,1% árið 2009. Áhrif kjara-samninga koma inn 2010 þar sem áhersla var lögð á hækkun lægstu launa.

Einnig lækka gjöld vegna rekstur fasteigna þó nokkuð síðustu þrjú ár.



Hér má sjá annan megin rekstrarkostnað félaga samtals.



Umtalsverð hækkun er á orkukostnaði á tímabilinu. Samkvæmt upplýsingum frá OR hefur gjaldskrá á heitu vatni hækkað um 62,0% frá október 2008 til 1. apríl 2012 og gjaldskrá á rafmagni um 41,5% frá 1. ágúst 2008 til 1. ágúst 2012. Árið 2011 var einnig sett á vatns- og fráveitugjald. Á árinu 2012 greiða 7 félög samtals 15,6 mkr. í vatns- og fráveitugjald.

Annar megin gjaldaliður, rekstur fasteigna, lækkar um 21,0% frá 2008 sem má telja að sé að mestu vegna hagræðingar í rekstri, dregið úr viðhaldi og breytinga á þjónustustigi um helgar og yfir sumarmánuði. Styrkir Reykjavíkurborgar vegna reksturs mannvirkja fara til íþróttafélaga vegna æfinga íþróttamannvirkjum.

Það er athugunarefni að ársreikningar félaganna eru ekki samræmdir og sundurliðanir oft á tíðum ekki nægjanlegar. Skoða þarf möguleika á úttektar á uppsetningu ársreikninga til að koma með tillögur um hvað má bæta til að auðvelda megi skoðun þeirra í framtíðinni.

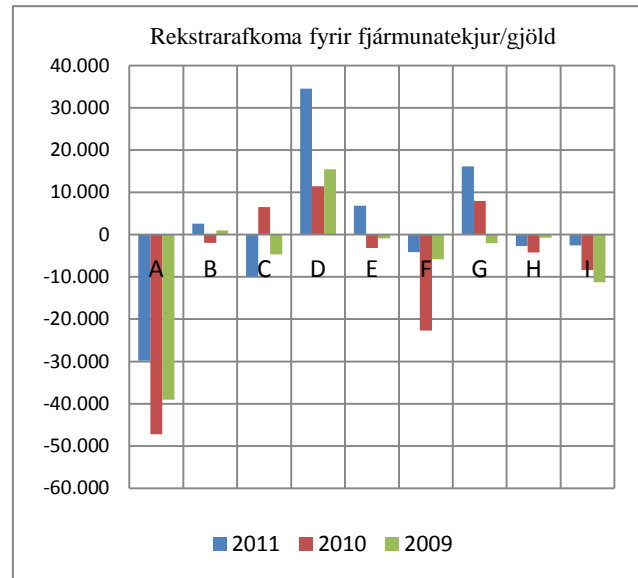
Heildar rekstrarniðurstaða íþróttafélaga.

Uppbygging tekna er að mestu leyti annars vegar styrkir frá Reykjavíkurborg s.s. húsnæðisrekstrar- og byggingastyrkir og hins vegar æfingagjöld, veitingasala, tekjur vegna auglýsinga, húsaleigu og annað sjálfafalafé.

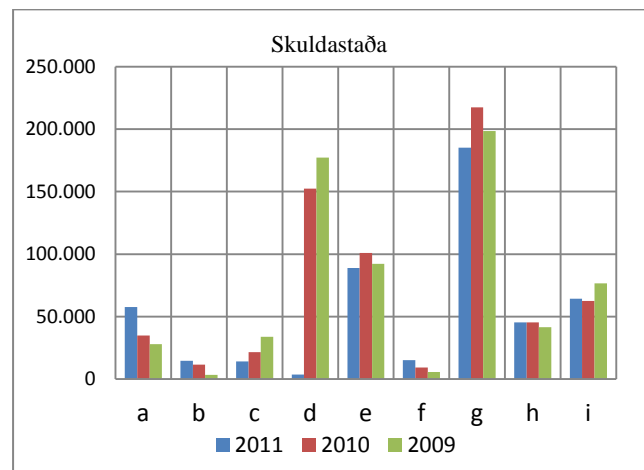
Gjaldaliðir íþróttafélaga eru mun ólíkari að uppbyggingu en tekjur sem endurspeglast í ólíkum rekstri þeirra. Bæði er að sum félög sinna rekstri eigin húsa og mannvirkja en önnur hafa aðgang að mannvirkjum þar sem borgin sér um rekstur þeirra að hluta eða öllu leiti. Einnig er fjöldi iðkenda mjög mismunandi svo og fjöldi íþróttagreina hjá hverju félagi.

Niðurstaða ný fjölgreinafélaga Reykjavíkurborgar, fengin úr ársreikningum. Hér á súluritung má sjá mismunandi afkomu rekstrar og skuldastöðu hjá hverju félagi.

	2011	2010	2009
Rekstrartekjur	1.985.476	1.805.053	1.849.740
Rekstrargjöld	1.974.454	1.884.795	1.878.798
Rekstrarafkoma	11.022	-79.741	-29.057
Fjármunatekjur /gjöld afskrifir	-5.793	-7.399	14.982
afkoma deilda	3.599	-13.124	-4566
Rekstrarafkoma ársins	-49.362	-154.809	-84.519
Viðskiptakröfur	322.025	268.626	178.661
Peningalegar eignir	171.613	378.349	668.753
Skuldir	475.374	595.872	609.645
Peningalega staða	-303.761	-217.523	59.108
Fasteignir	3.541.828	3.672.628	3.961.917
Aðrar eignir	191.125	207.197	243.435
Samtals	3.732.953	3.774.197	4.205.352



Þó nokkur mismunur er á rekstrarafkomu ípóttafélaga á síðustu þremur árum. Er félag A með áberandi neikvæða niðurstöðu öll árin en einnig þrjú önnur félög þó mun lægri fjárhæðir, rekstur D og G er jákvæður. Hér er einnig nauðsynlegt að skoða skuldastöðu sömu félaga.



Þegar skoðaðar eru deildir félaga má sjá að knattspyrna er að mestu rekin með neikvæðri rekstrarniðurstöðu hjá flestum félögum undanfarin fjögur ár. Hér er Knattspyrnufélagið Valur ekki meðtalið þ.s. deildir eru ekki tilteknar sér í ársreikningum. Aðrar deildir félaga sýna mun jákvæðari útkomu flest ár, þó má segja að árið 2008 hafi verið nokkuð erfitt fyrir handknattleiksdeildir.

